

Система информационно-измерительная «Луч-ТС М»

Подключение счётчиков семейства СЕ102М

ООО «ЛМТ»

Версия документа 1.00.

2016 г.

Оглавление

1	Конфигурирование канала сбора данных	3
2	Конфигурирование измерительных каналов	4
2.1	Конфигурирование измерительных каналов в УСПД	4
2.2	Конфигурирование измерительных каналов в ЦОД.....	5

Данный документ является дополнением к руководству пользователя ИИС Луч-ТС М и описывает процедуру конфигурации каналов сбора данных и измерительных каналов для счётчиков семейства CE102М. Обозначения, терминология и основные процедуры процесса конфигурирования определены в основном руководстве.

1 Конфигурирование канала сбора данных

Для конфигурации канала сбора данных в УСПД необходимо:

- 1) Открыть .ini файл конфигурации УСПД, сформированный на основе шаблона.
- 2) Сконфигурировать канал обмена, пример результата приведён на Рис. 1.
 - a. Развернуть раздел «Конфигурация каналов обмена».
 - b. Развернуть раздел «Канал 0» при работе с первым каналом или «Канал 1» при работе со вторым каналом.
 - c. В выпадающем меню пункта «Группа устройств» выбрать пункт «CE303».
 - d. В пункте «CE303_NUM» указать количество ТУ на канале.
- 3) Сохранить конфигурацию УСПД.

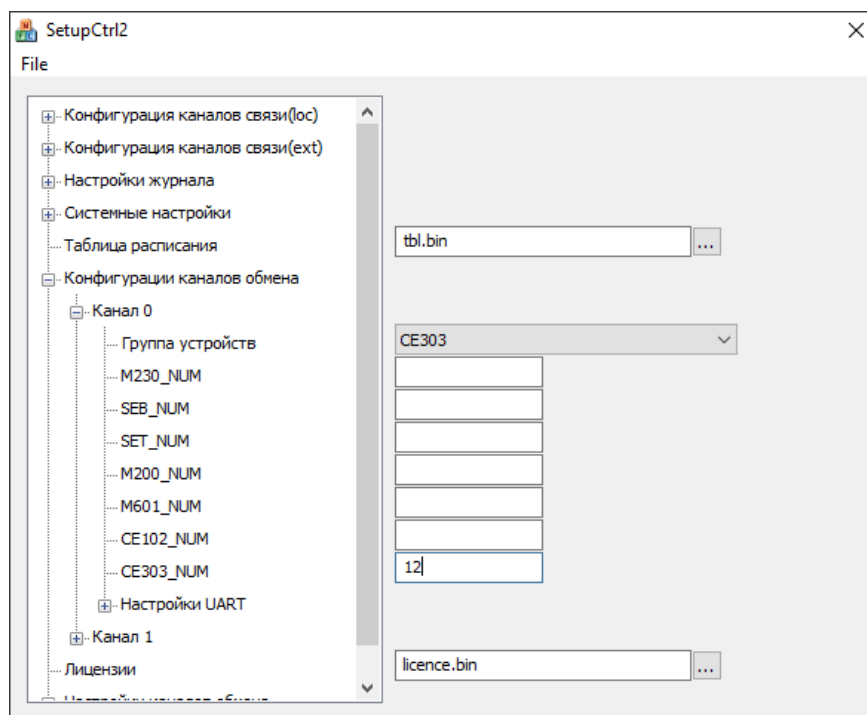


Рис. 1. Конфигурация канала обмена.

2 Конфигурирование измерительных каналов

2.1 Конфигурация счётчиков СЕ102М

Сетевые адреса счётчиков СЕ102М по умолчанию устанавливаются в единое значение. Их следует изменить на числовые адреса в интервале от 1 до 1000. Данная операция выполняется штатным программным обеспечением.

После этого для конфигурации измерительных каналов необходимо присвоить каждому счётчику на канале логический адрес ТУ – целочисленное значение, начиная с единицы без пропусков. В результате получится таблица следующего вида:

Таблица 1. Соотношение логического адреса ТУ, сетевого адреса счётчика, наименования ТУ

Логический адрес ТУ	Сетевой адрес счётчика	Наименование ТУ
1	83	Квартира 1
2	12	Квартира 2
3	92	Квартира 3

2.2 Конфигурирование измерительных каналов в УСПД

Для конфигурации измерительных каналов в УСПД необходимо:

- 1) Открыть .ini файл конфигурации УСПД.
- 2) Настроить каналы обмена, пример результата приведён на Рис. 2.
 - a. Развернуть раздел «Настройки каналов обмена».
 - b. Развернуть раздел «Канал 0» при работе с первым каналом или «Канал 1» при работе со вторым каналом.
 - c. Развернуть раздел «Счётчик СЕ303».
 - d. В появившемся списке ТУ необходимо указать сетевые адреса счётчиков в соответствии с их логическими адресами.
 - e. В случае использования нестандартных паролей, разверните разделы соответствующих ТУ и замените пароли по умолчанию на требуемые. Пароли задаются в 16-тиричном исчислении по одному байту через запятую (к примеру: 0x01,0x01,0x01,0x01,0x01,0x01), если пароль текстовый – необходимо указать коды символов.
- 3) Сохранить конфигурацию УСПД в .ini файл.

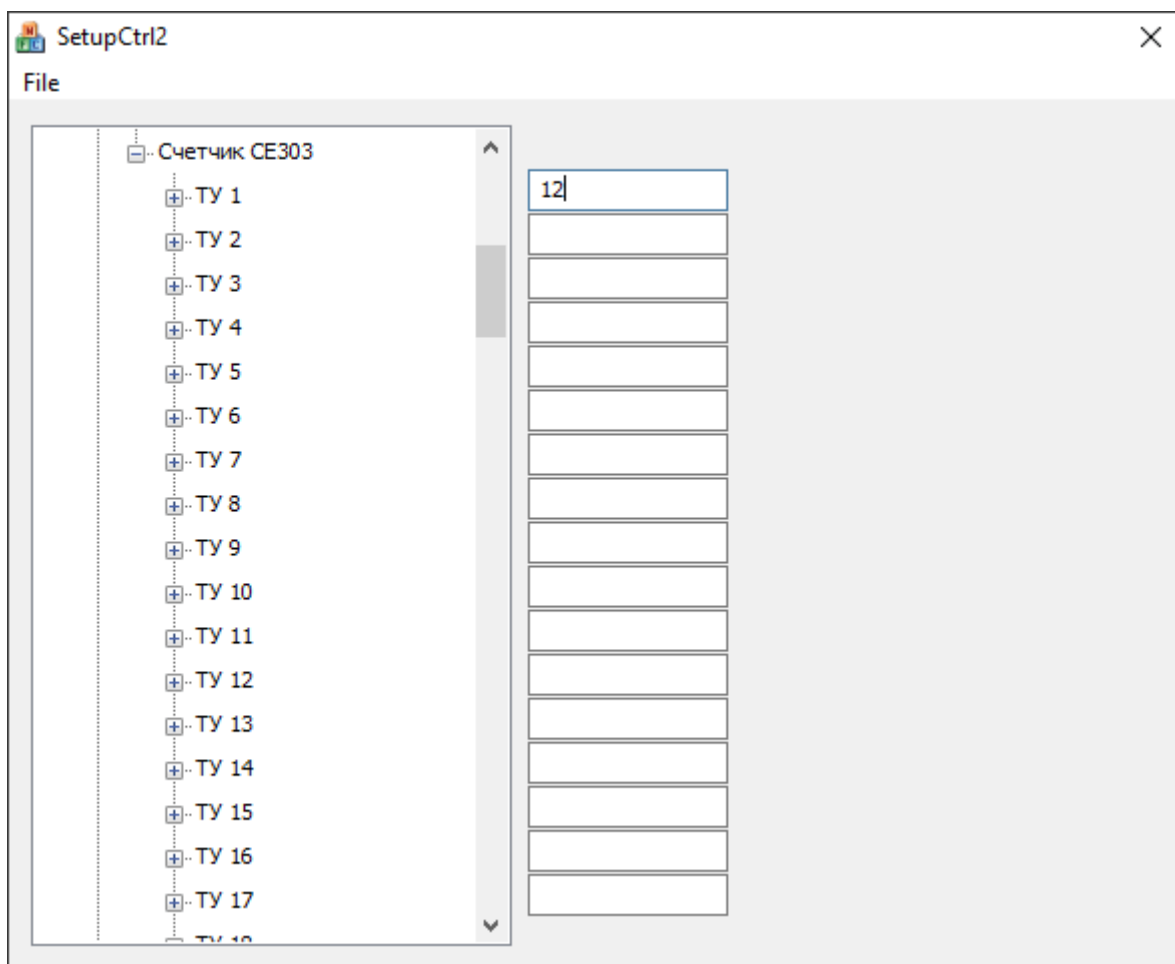


Рис. 2. Конфигурация каналов обмена.

2.3 Конфигурирование измерительных каналов в ЦОД

Конфигурирование измерительных каналов в ЦОД осуществляется согласно основной документации. В качестве «Адреса ТУ» следует указывать «Логический адрес ТУ».